

Liap

Lieux
à penser

urbanisme
+ paysage



Claire-Marie Bomard
Urbaniste & paysagiste-conceptrice
Gérante



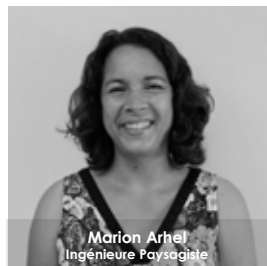
Mathieu Peraud
Architecte



Valentin Engasser
Architecte



Angélique Grossi
Assistante Administrative



Marion Arhel
Ingénieure Paysagiste

L'agence

Lieux à penser: écoute, identité, singularité des territoires.

Liap est une agence d'urbanisme et de paysage fondée en 2019 par Claire-Marie Bomard, basée à Rennes.

Nous avons pour ambition de concevoir des cadres de vie poétiques, cohérents et adaptés à ses usagers. Avec une sensibilité particulière sur la place de l'Homme au cœur des projets et du vivant. Nous prôtons des projets résilients supports de biodiversité. Nous développons l'identité territoriale et le marketing territorial en concevant des ambiances actuelles propres à chaque territoire. Notre approche est sensible, notre vision contemporaine au cœur des espaces vécus.

Nous intervenons sur des projets de revitalisation de centre-ville centre-bourg, des opérations d'aménagements pré-opérationnels et en maîtrise d'œuvre.

Puisqu'un projet d'urbanisme et de paysage se vit aussi dans sa globalité; nous co-construisons le projet avec les acteurs du territoire et nous assurons sa pérennité à travers des projets concertés, durables et respectueux de l'environnement.



Domaines d'intervention

Études urbaines – densification et requalification urbaine, revitalisation de centre-ville et centre-bourg, extension urbaine.

Maitrise d'œuvre urbaine et paysagère – ZAC, Permis d'Aménager.

Missions paysagères – Cœur d'îlot, accompagnement architectural.

Mission de conseils et d'accompagnement au développement de l'identité d'un territoire et du marketing territorial – design de mobiliers et espace urbain.

Concertation – balades urbaines, rencontres/interview ciblées, ateliers, cartes participatives, réunions publiques.

L'équipe

CLAIRE-MARIE BOMARD
URBANISTE OPQU – PAYSAGISTE-CONCEPTRICE
GÉRANTE

MARION ARHEL
INGÉNIEURE PAYSAGISTE

VALENTIN ENGASSER
ARCHITECTE

MATHIEU PERAUD
ARCHITECTE

ANGÉLIQUE GROSSI
ASSISTANTE ADMINISTRATIVE

La démarche



WORLD
OF
HOOPS

Des usages . . .

Écouter les usages.

Récolter la parole des habitants, écouter leurs ressentis, aller à la rencontre des acteurs du territoire, observer les comportements, décrypter les besoins: toutes ces actions interviennent en amont du projet. Elles entrent en résonance avec notre volonté de mieux répondre aux modes de vies et aux pratiques des gestionnaires.

Comprendre les besoins du territoire.

S'imprégner des lieux permet de se rendre compte des besoins de cadre de vie, de développement sociaux et économiques, des mobilités et des transitions numériques. Il s'agit aussi d'être dans un projet inclusif avec les éléments de patrimoine naturels et bâtis qui font valeur.

Co-construire le projet.

L'écoute, l'échange, la concertation et plus globalement le processus participatif sont un véritable outil d'aide à la création et à la décision. Il nous permet une fabrique des territoires en adéquation avec ses habitants. L'appropriation des lieux et le vivre ensemble est facilité.

Considérer les différentes échelles du territoire.

Chaque espace s'inscrit dans un contexte méso-social qu'il est important de prendre en considération. Nous utilisons ces éléments pour tenir compte du lieu dans son ensemble. Fort de ces composants, nous pouvons alors travailler jusqu'à l'échelle micro-individuelle en poussant la réflexion jusqu'aux faisabilités architecturales et au design de mobilier urbain. L'individu est considéré dans ses différentes strates. Le projet est multiscalair et contextuel.



au design de territoire

Interpréter et penser les lieux.

Notre savoir-faire passe par l'expérience du territoire et le vécu du site. Nous arpentons le paysage pour en comprendre sa singularité et les atouts intrinsèques des lieux pour en faire ressortir sa poésie.

Révéler l'identité des lieux.

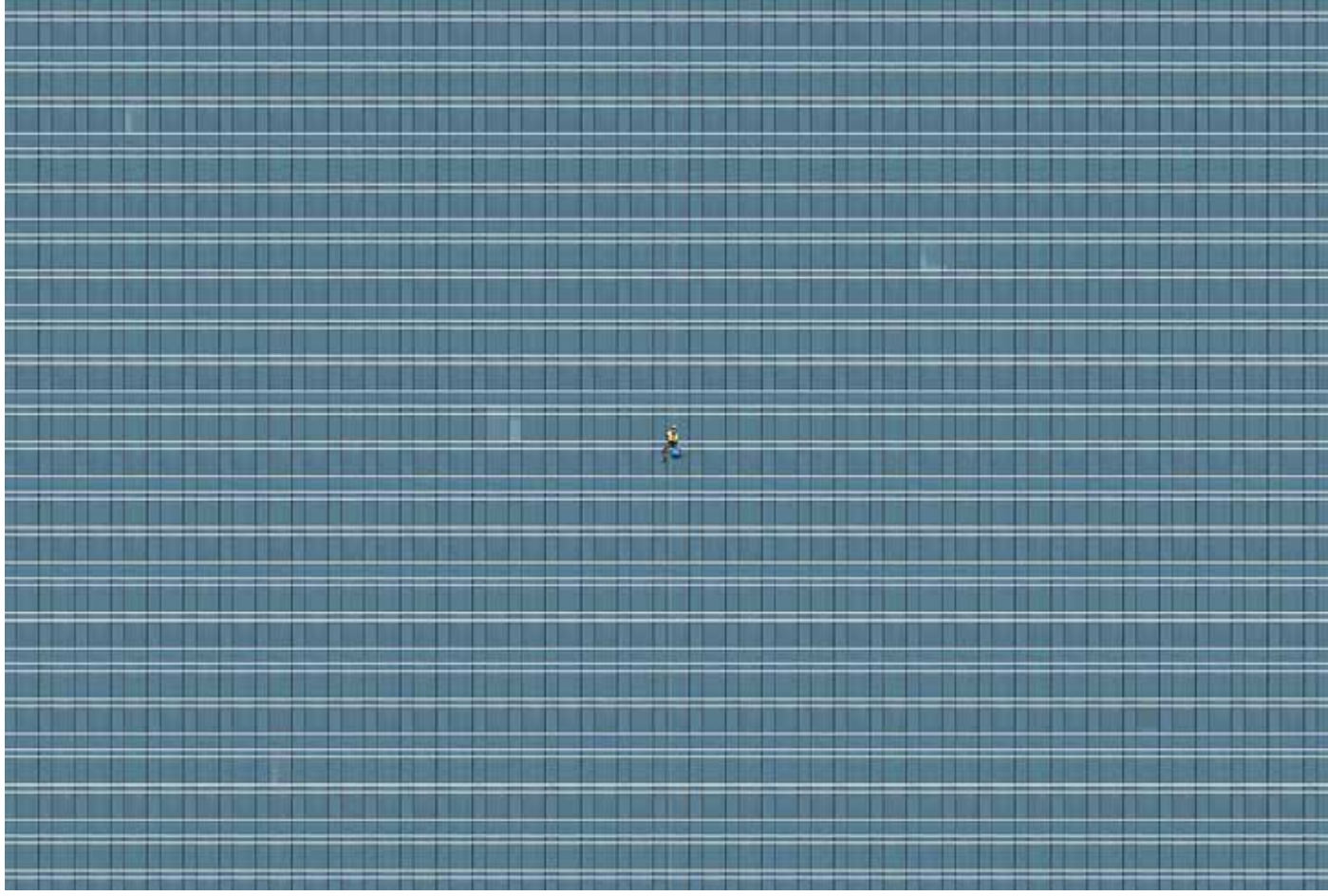
En créant une ambiance propre à chaque espace, nous favorisons le récit d'une nouvelle histoire et nous ancrons profondément son appropriation au quotidien par ses usagers. Afin de susciter l'émotion et donner du sens à ce qui se passe, à ce qui se crée sous nos yeux, nous allons jusqu'au dessin du détail des formes, du mobilier, du calepinage, etc. Nous nous attachons à choisir les végétaux, les matériaux, les matières et les gammes chromatiques qui sont le reflet de chaque atmosphère créée.

Marquer un design soutenable.

Notre design contemporain et nos ambiances se veulent résilients, éco-responsables, durables et respectueux de l'environnement paysager dans lequel il s'inscrivent (patrimoine arboricole, hydrologique, végétal). Le design étant au service des usages et de la vie de quartier: il y est adapté, ergonomique, confortable.

Créer une identité de territoire.

Notre volonté est d'amorcer un autre degré de lecture du paysage, de développer sa valeur d'usage tout en conservant sa dimension humaine. Notre métier est d'accompagner le développement identitaire essentiel à un territoire à travers son histoire, sa morphologie et son unicité.



Inscrire l'Homme au cœur du projet

Les projets urbains et paysagers sont développés autour et pour les usagers. La prise en compte de la valeur humaine constitue la base de notre travail.

Les lieux sont faits pour être vécus par tous. Ainsi, nous tendons à développer des espaces non genrés, adaptés aux mobilités et besoins de chacun. Des espaces conçus pour les enfants, pour les personnes âgées, pour les porteurs de handicap, des espaces à vivre, à s'approprier au quotidien et des espaces adaptables aux événements ponctuels.

La santé en ville et la nature en ville sont prises en considération dans l'élaboration de nos projets. Les espaces biophiliques liant la ville, l'environnement et les citoyens sont facteurs de bien-être et de cohésion sociale.



Agir sur le temps

Nous opérons dans une démarche de Responsabilité Sociale et Environnementale (RSE).

Au-delà de l'aspect contemporain, notre agence conçoit ses projets dans un esprit de pérennité car nous sommes convaincus qu'un lieu de vie agréable est aussi un lieu respectueux de son écosystème.

La protection du patrimoine arboricole, la réutilisation d'éléments existants ou encore la sobriété des matériaux (recyclables, perméables pour les sols, adaptés à l'entretien des espaces) encouragent le développement durable et la durabilité de nos projets.

Nous pensons, par exemple, les infrastructures de façon à concevoir des territoires résilients et adaptés aux nouvelles mobilités (éclairage urbain, parcours cycles, etc.)

Tout comme nous appliquons la démarche RSE dans nos projets, nous nous engageons à l'appliquer au sein de l'agence l'agence. Au quotidien, cela se traduit par le choix de déplacements à pieds, à vélo, en transports en communs, en auto-partage et de minimiser l'usage la voiture individuelle.

Les références

Requalification de friche industrielle, réemploi et îlot de fraîcheur Le Bouscat (33)



LIEU

Îlot Barrière du Médoc, Le Bouscat (33)

MAÎTRE D'OUVRAGE

Groupe Lamotte / 3F Atlantic aménagement

ÉQUIPE

JBA Architectes

Liap, paysagiste-concepteur

Bati Récup, SoLab, Axoé, EVP structure

SURFACE / COÛT

9975m² dont 9034m²SDP/ 17.4 M€

CALENDRIER

Concours 2022, Études 2022/2023 Réalisation 2024/2026

MISSIONS

CON/ESQ/APS/APD/PRO/DCE/ACT/VISA/DET/AOR

PARTICULARITÉS DE L'OPÉRATION

Opération mixte 90 logements et activités

RE2020 - Bâtiment Biosourcé niveau 1

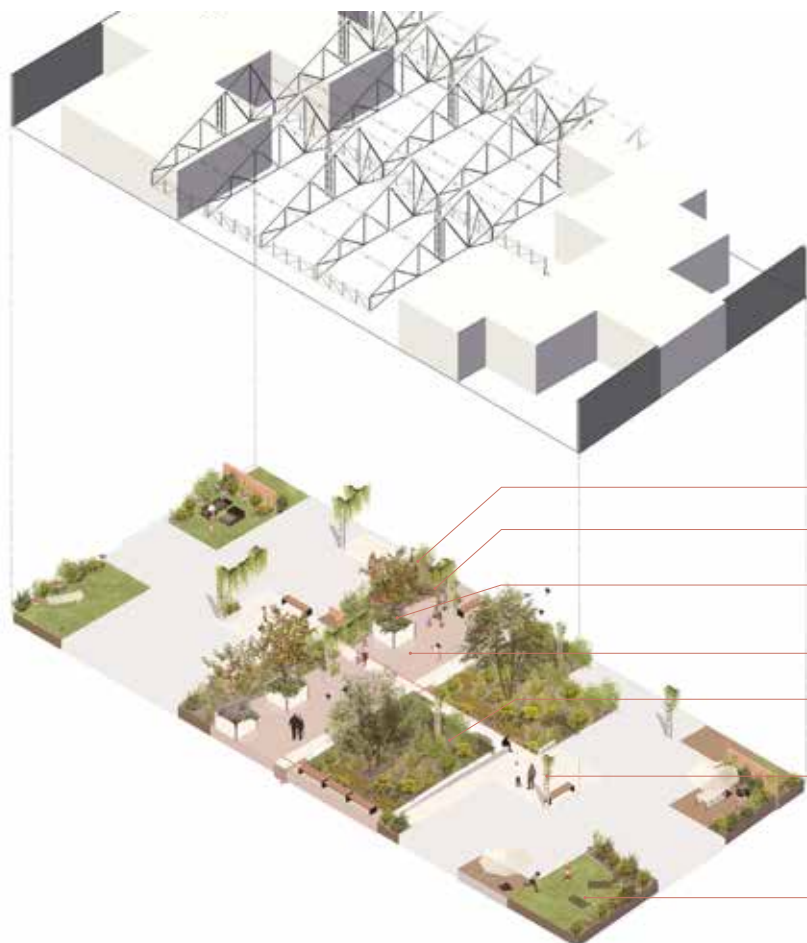
E3C1 du label E+C-

Le projet est situé sur une ancienne concession automobile en cœur de ville. Le parti pris est de valoriser la mémoire du site avec la conservation de la structure métallique et d'inscrire en son sein une morphologie bâtie reprenant l'écriture traditionnelle des échoppes. La création d'une place arborée et d'un mail végétal permet la création d'un îlot de fraîcheur favorable à la nature en ville.

Un travail fin sur la création de revêtements de sol et de clôtures est réalisée avec les matériaux issus du site (tuiles, béton...)



PAYSAGE MULTISTRATE



Le frontage végétalisé

La structure conservée

Les bacs gourmands

La promenade

Les micro-forêts urbaine

Les courées

Les jardins/patio



Vue depuis le cœur d'îlot

Du paysage soutenable

Saint-Malo (35)



LIEU

Saint-Malo, Caserne Lorette - ilot A (35)

MAÎTRE D'OUVRAGE

Bâti-Armor

ÉQUIPE

Meignan Engasser Peraud Architectes

Liap, paysagiste-concepteur

Artelia, VRD

I dex, Efficience énergétique

Java, AMO programmation du Mess

SURFACE / COÛT

2,3 ha / 23,2M€

CALENDRIER

Etudes 2020/2022 - Livraison 2024/2025

MISSIONS

MOE : ESQ/PC/AVP/PRO/ACT/VISA

PARTICULARITÉS DE L'OPÉRATION

Le projet paysager a été pensé dans la continuité du paysage spontané du site. Il est dessiné en cohérence avec le projet de ZAC et décliné avec un archipel d'ambiances qui valorisent la biodiversité de milieu écologique.

La biodiversité est mise en évidence avec un observatoire. Il nous fait prendre de la hauteur par une structure où l'on découvre l'évolution du paysage de la Place Sud du Mess au 1er plan. Cette place est constituée en paysage transitoire dans le prolongement de l'urbanisme transitoire du Mess. Elle est constituée en jardin pionnier participatif avec le sciage de l'enrobé et son réemploi en pierrier.



Requalification de friche industrielle et Renaturation de rives - Lamballe-Armor (22)



LIEU

Lamballe-Armor, Les rives du Gouessant (22)

MAÎTRE D'OUVRAGE

Lamballe-Armor

ÉQUIPE

Liap, urbaniste et paysagiste-concepteur

Lamballe-Armor, VRD

SURFACE / COÛT

5600m² / 1 M€ (espaces publics)

CALENDRIER

Etudes 2021/2022, Réalisation 2023/2024

MISSIONS

PA et MOE : AVP/PRO/ACT/VISA

PARTICULARITÉS DE L'OPÉRATION

Le projet des Bords du Gouessant est une requalification d'un ancien site industriel. Le projet consiste à la désimperméabilisation et dépollution des sols, puis à la renaturation du site. Un état des lieux phytosanitaire des arbres a été réalisé conjointement avec l'écologue du service bocage et biodiversité de Lamballe-Terre-Mer.

Le site, ouvert pour la première fois aux habitants, dispose d'un espace de repos avec vue sur l'Abbatiale classée et le Pont des Calmettes. Un espace pédagogique permet de relater l'histoire des lieux et la biodiversité du site.



S'inscrire dans un paysage rural

Chartres de Bretagne (35)



LIEU

Chartres de Bretagne, ZAC des portes de la Seiche (35)

MAÎTRE D'OUVRAGE

Bâti-Armor et Secib

ÉQUIPE

Guinée Potin et Atelier Arcau, Architectes

Liap, paysagiste-concepteur

AMCO, VRD

lao Senn, hydraulicien

Kanopés, QEB

SURFACE / COÛT

1,4 ha / 13,5 M€

CALENDRIER

Etudes 2021/2023 - Livraison 2025

MISSIONS

MOE : ESQ/APD/PC/PRO/DCE/ACT/VISA/
AOR

PARTICULARITÉS DE L'OPÉRATION

Situé au bord du ruisseau de la Mécanique sur la ZAC de la Seiche, les nouveaux habitants s'inscrivent dans un projet de vie paysager en lien avec son environnement. Un partenariat a été créé avec la ferme pédagogique attenante pour la gestion agropastorale du site. Un bar à poney permet au fermier de faire des pauses dans le quartier lors de ses circuits de balades.

Chaque coeur d'îlot dispose d'une thématique qui lui est propre: un îlot rural avec poulailler partagé, un verger partagé avec son pressoir; un îlot sportif avec un parcours cycles et un atelier réparation vélo; un îlot nature avec une prairie où pâture les moutons et un espace Grange pour se retrouver.



Du centre-bourg au centre-ville

La Baconnière (53)

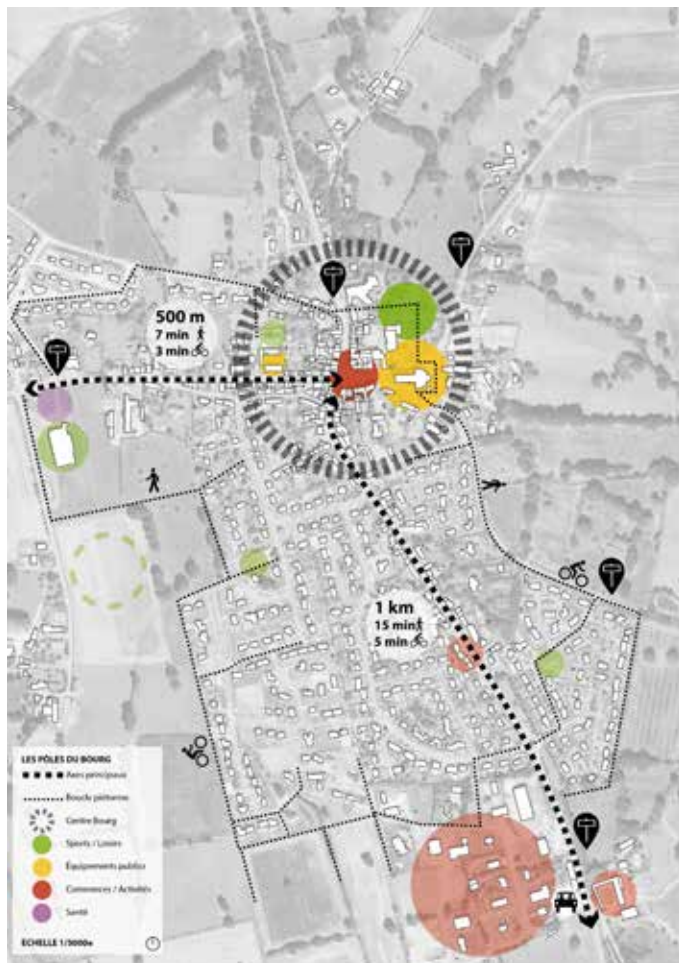


Schéma mobilité centre-bourg

LIEU

La Baconnière (53)

MAÎTRE D'OUVRAGE

Commune de la Baconnière

ÉQUIPE

Liap, urbanistes + paysagiste-concepteur, mandataire
Adéquation, Urbanisme commercial et habitat
Quarta, VRD

SURFACE

52 ha

CALENDRIER

2020

MISSIONS

Étude urbaine et paysagère, concertation

PARTICULARITÉS DE L'OPÉRATION

La commune fait face à une attractivité liée à sa proximité de Laval et de la facilité d'accès. Il s'agit de l'accompagner dans son évolution de centre-bourg en centre-ville en conservant son identité et son aire urbaine.

La dynamisation du centre est étudiée en concertation avec la population et les commerçants. Un atelier retail design a eu lieu pour définir avec les commerces existants de nouveaux axes de développement et leur visibilité depuis l'espace public.

L'attractivité est réfléchiée en renforçant l'identité patrimoniale et paysagère de la Vallée de l'Ernée.



Enjeux aménagement du cœur de ville

Bien-être en ville

Dinard (35)



LIEU

Dinard (35), les Serres Municipales

MAÎTRE D'OUVRAGE

Groupe Lamotte et Kérédès

ÉQUIPE

Liap, urbanistes + paysagiste-concepteur

Agence Meignan Engasser Peraud Architectes

Pouget consultant, BET Thermiques et fluides

Structure B, BET structures

Cabinet Collin, économiste de la construction

SURFACE

1,3 ha

CALENDRIER

Concours 2019

MISSIONS

Conception urbaine et paysagère

PARTICULARITÉS DE L'OPÉRATION

Le projet s'appuie sur un travail de mémoire avec la conservation de l'identité des Serres municipales et des ambiances végétales qui en émane.

Quartier à vocation familiale; la composition urbaine et paysagère permet d'inclure des usages liés aux temps vécus. Des temps séquencés de la semaine aux temps du dépaysement et du repos du week-end. Ces différents espaces créent des ambiances qui sont représentés sous différents milieux écologiques. Ces ambiances forment l'îlot, irrigué par les cheminements en briques issues du réemploi des matériaux du site.



La place en cœur de quartier



Le jardin nourricier



Le jardin calme



L'oasis de verdure



Le jardin luxuriant



Le jardin grimpant



Le jardin botanique

Du bien être au travail

Epron (14)

LIEU

Epron, ZAC de l'Orée du Golf, Ilot Q6 (14)

MAÎTRE D'OUVRAGE

Normandie Aménagement

ÉQUIPE

Agence Meignan Engasser Peraud Architectes

Liap, paysagiste-concepteur

Artelia, VRD

SURFACE / COÛT

7400m² / 4,7M€

CALENDRIER

Etudes 2021/2022, Réalisation 2023/2024

MISSIONS

MOE : ESQ/AVP/PRO/DCE/ACT/VISA/AOR -
LIM / BIM 2



PARTICULARITÉS DE L'OPÉRATION

Le projet est conçu comme une extension de l'espace de travail vers l'extérieur, par différents dispositifs :

Des terrasses à chaque niveau ou une terrasse collective à l'immeuble dans le but d'être utilisé sur le temps du déjeuner, pour des événements paraprofessionnels en fin de journée, mais aussi, par sa conception, pour des temps d'échange professionnel quand les conditions météorologiques le permettront.

Des aménagements extérieurs écoconçus, pour offrir un premier plan de qualité depuis les bureaux des étages supérieurs.

Certains pieds de façades (Sud et Ouest), seront plantés de massifs, départ de plantes grimpantes pouvant investir des structures en façade, support de l'ascension de la végétation. Cette dernière participation au confort bioclimatique du bâtiment pendant la période estivale.

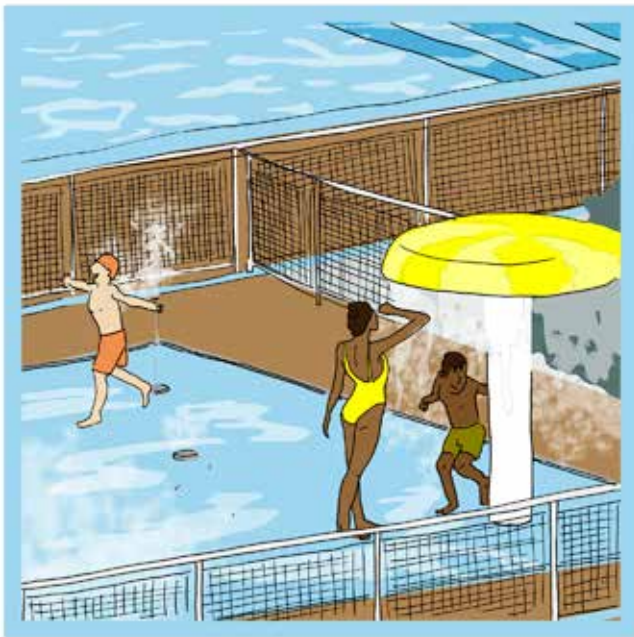
Le paysage a pour but également d'améliorer la gestion des eaux pluviales en temporisant leur rejet dans le réseau public.





Conserver l'esprit des lieux

Le Vallon de l'Erdre (44)



LIEU

Le Vallon de l'Erdre, Piscine Alexandre Braud (44)

MAÎTRE D'OUVRAGE

CC PAYS D'ANCENIS

ÉQUIPE

Alt127 Architectes

XV41 Architectes du Patrimoine

Liap, paysagiste-concepteur

SURFACE

2038m²

CALENDRIER

Concours 2021

MISSIONS

Conception paysagère

PARTICULARITÉS DE L'OPÉRATION

Inscrite dans un style Art Déco, la piscine Alexandre Braud se caractérise par la conservation des lieux quasiment à l'identique de 1955, année d'ouverture. Fort de cette empreinte, nous avons souhaité retrouver les espaces extérieurs, les matérialités, les teintes et les ambiances sonores de l'époque.



Un collège non genré

Landerneau (29)



LIEU

Landerneau (29)

MAÎTRE D'OUVRAGE

CONSEIL DEPARTEMENTAL DU FINISTERE

ÉQUIPE

Dietrich Untertrifaller, Architectes

Liap, paysagiste-concepteur

Egis Bâtiments,

Acoustb,

BEGC

SURFACE

3713m² (SDP)

CALENDRIER

Concours non Lauréat

MISSIONS

Conception paysagère

PARTICULARITÉS DE L'OPÉRATION

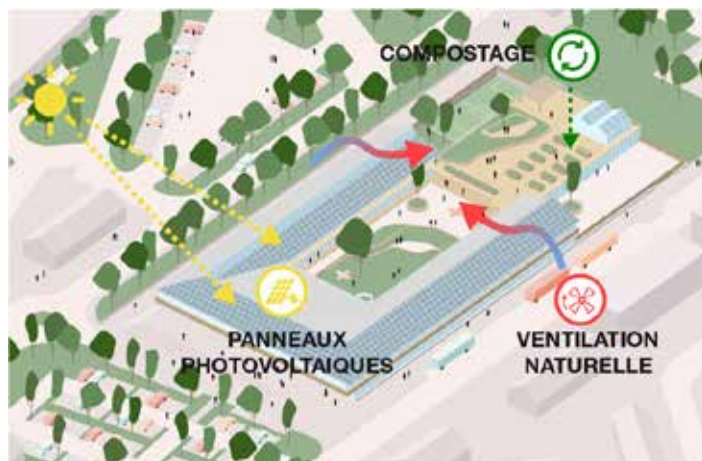
Une identité paysagère préservée grâce à la conservation d'un alignement d'arbre et plus particulièrement de deux arbres centenaires.

Les espaces extérieurs sont formés de plusieurs lieux distincts définissant une composition paysagère et usuelle.

Tout d'abord, au Sud-Ouest du site, le parvis principal accueille les élèves sur un vaste espace minéral vers le hall qui dévoile en transparence la cour intérieure basse.

Cette cour de récréation basse constitue le cœur du nouveau collège sous forme de vaste patio où deux arbres majeurs font points d'appel. Un jeu de topographie permet de créer des gradins de 130 places transformant la cour en une agora.

Dans la continuité, la toiture de l'espace de restauration accueille une cour de récréation haute s'inscrivant dans une démarche inclusive et un jardin pédagogique.



Ecogestion et pédagogie

Brest (29)



LIEU

Brest, Lycée Dupuy de Lôme (29)

MAÎTRE D'OUVRAGE

Sembreizh

ÉQUIPE

Eiffage Construction Bretagne

Agence Meignan Engasser Peraud Architectes

Liap, paysagiste-concepteur

SURFACE

4,6ha

CALENDRIER

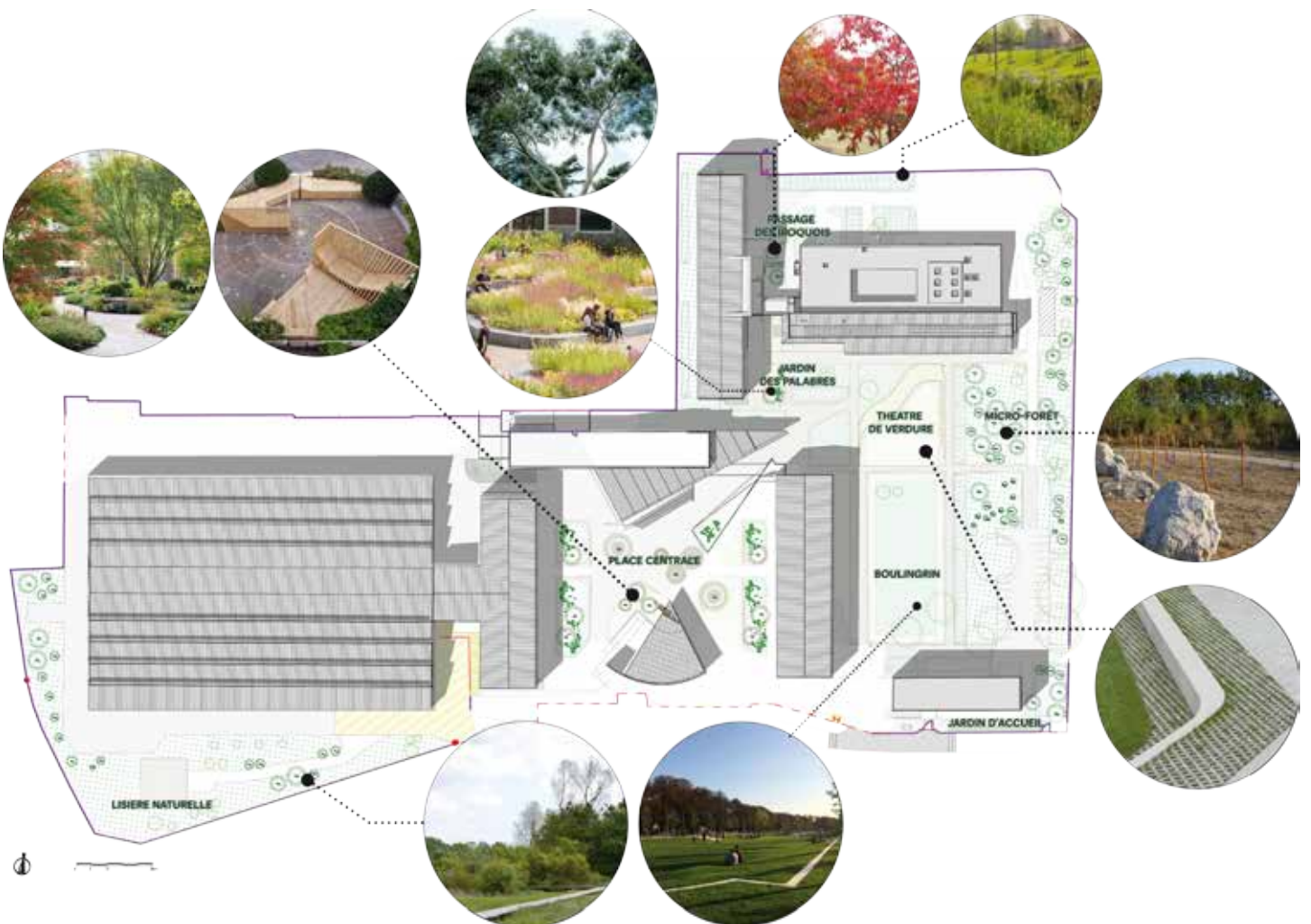
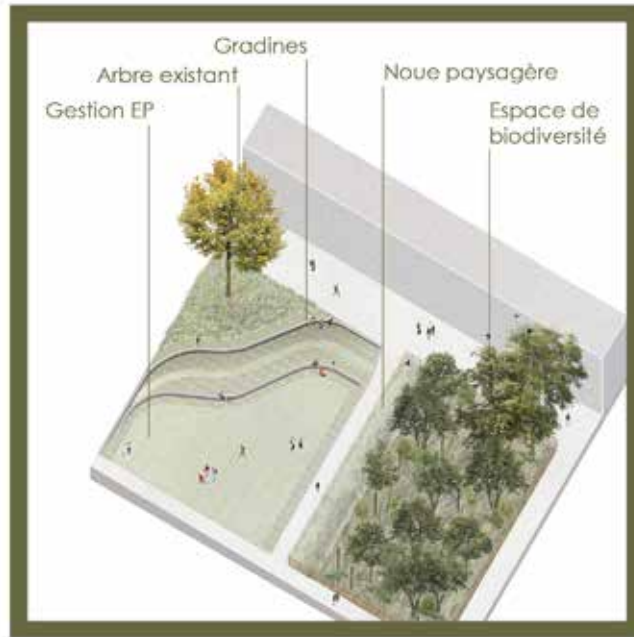
Concours 2021

MISSIONS

Conception paysagère

PARTICULARITÉS DE L'OPÉRATION

Les différents espaces paysagers du lycée s'appuient sur le patrimoine arboricole présent sur site tout en proposant un aménagement adapté au changement climatique. Ainsi, la gestion aérienne des eaux pluviales, les revêtements clairs et drainant, la perméabilité des sols et les essences végétales prescrites favorisent l'îlot de fraîcheur. L'écogestion du site permet de placer au centre du projet la nature et la biodiversité, grâce à un renforcement de la végétation (micro forêt) ainsi qu'une gestion agropastorale. La conception s'engage pour être non-générée et favorise le bien-être des élèves avec différentes ambiances en fonction des usages. La création du mobilier se fait en co-réalisation avec les élèves du lycée sous forme de workshop, à partir du ré-emploi des matériaux issus de la déconstruction d'une partie de l'existant.



Un quartier intégré dans le paysage

Erbrée (35)

LIEU

Erbrée (35), quartier Chalonge

MAÎTRE D'OUVRAGE

Bâti Aménagement

ÉQUIPE

Liap, urbanistes + paysagiste-concepteur

Quarta, VRD

SURFACE

19000 m²

CALENDRIER

Études 2019/2021, Réalisation 2022/2023

MISSIONS

PA : ESQ /AVP/PA/urba conseil et suivi PC

MOE : PRO/VISA DET

PARTICULARITÉS DE L'OPÉRATION

Étude de faisabilité 40 logements :

- 25 lots individuels libres,
- 7 lots individuels denses,
- 8 logements sociaux semi-collectif.

Parcelles situées en entrée de ville et en frange d'une zone humide





Co-construction

Châteaugiron (35)



LIEU

Châteaugiron (35), ZAC du Grand Launay

MAÎTRE D'OUVRAGE

Groupe Lamotte et Socobret

ÉQUIPE

Liap, urbanistes + paysagiste-concepteur mandataire

Meignan Engasser Peraud Architectes

lao Senn, eau & environnement

Servicad, VRD

L'Epok, concertation

SURFACE

42 ha

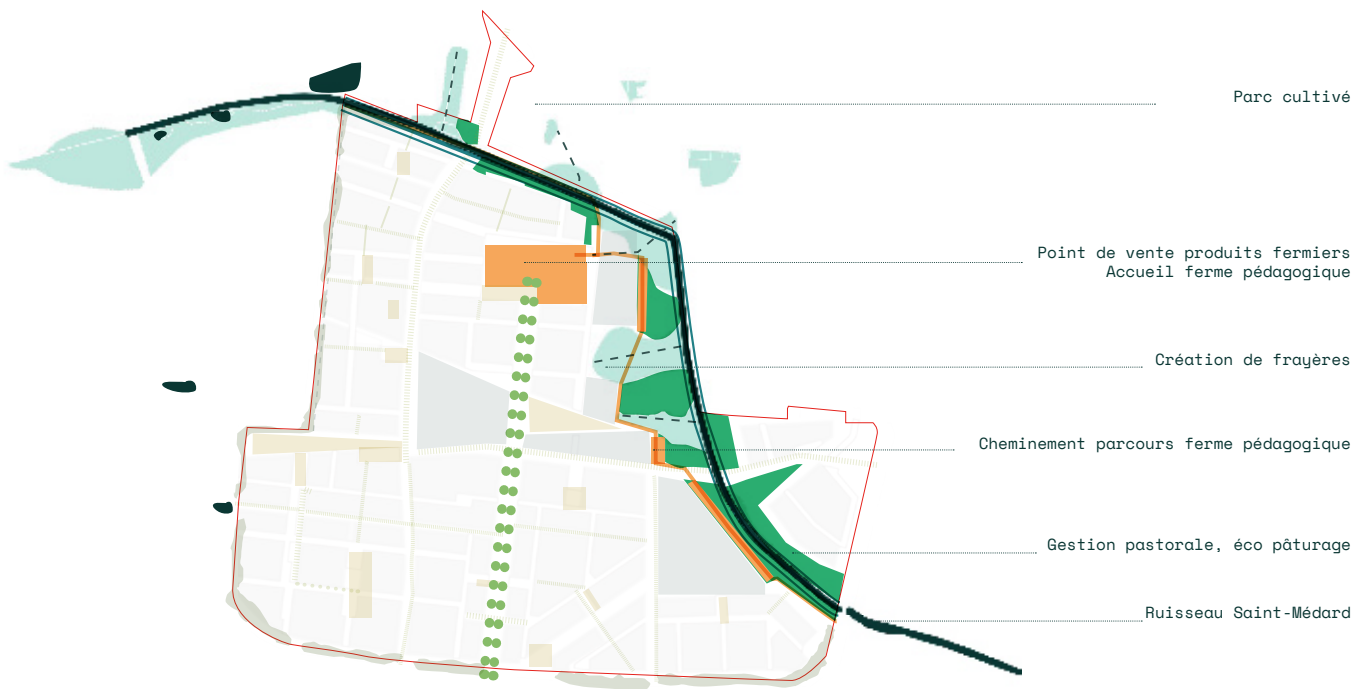
CALENDRIER

Concours 2019

PARTICULARITÉS DE L'OPÉRATION

Parti pris d'aménagement développé dans le cadre de la consultation pour le choix d'un concessionnaire. Il a consisté à créer un nouveau quartier vertueux force d'identité, vecteur de différenciation mais aussi d'appropriation. La ZAC du Grand Launay est envisagée dans un projet de territoire au sein duquel nous avons souhaité valoriser l'identité, les usages et le vécu des lieux. La démarche de concertation et co-construction est portée et partagée par l'ensemble de l'équipe tout au long de l'élaboration du quartier et dans ses premières années de vie. Cette approche sensible constitue une plus-value au service d'un projet unique et adapté.





habitat



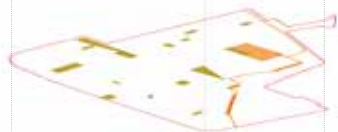
Habiter durablement

mobilités



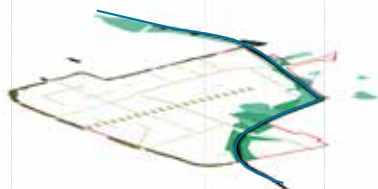
Dynamiser les modes actifs et hiérarchiser les déplacements

polarités

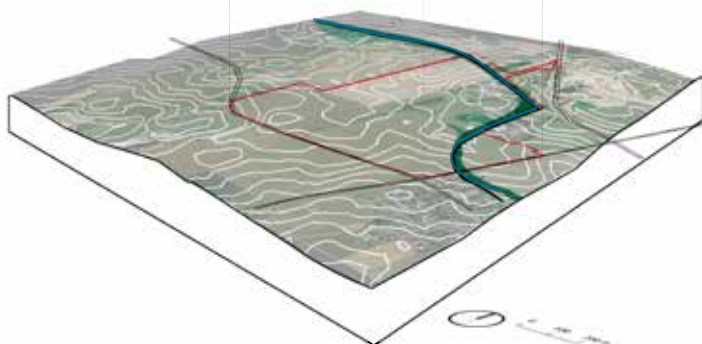


Susciter des lieux de partage et de rencontre

trame verte et bleue



S'intégrer dans la trame existante et recréer un paysage agricole



S'inscrire dans l'identité du territoire

ÉcoQuartier

Chantepie (35)



LIEU

Chantepie (35), ZAC des Rives du Blosne

MAÎTRE D'OUVRAGE

Groupe Launay et Aiguillon

ÉQUIPE

Meignan Engasser Peraud Architectes

Prism, Architectes

Liap Paysagiste-concepteur

SURFACE

17 923 m²

CALENDRIER

Concours 2019

PARTICULARITÉS DE L'OPÉRATION

Au cœur du quartier Bocage Citadin, le projet paysager du maxilot 3 à Chantepie s'inscrit dans la thématique de la "clairière boisée". Le projet développe des ambiances de sous-bois autour de clairières conviviales propices à la rencontre. Le paysage est support de biodiversité avec un maillage boisé à dominante naturel et le maintien de corridors par la trame verte, bleue et noire. Projet inscrit dans la labellisation ÉcoQuartier, étape 3.



Béguinage

Talensac (35)



LIEU

Talensac (35), Bellevue

MAÎTRE D'OUVRAGE

Néotoa

ÉQUIPE

Meignan Engasser Peraud Architectes

DÉLAIS D'ÉTUDES ET DE TRAVAUX

24 mois

DATE D'ACHÈVEMENT DES TRAVAUX

2014

MISSIONS

Conception urbaine, architecturale et paysagère, maîtrise d'œuvre VRD et paysage

PARTICULARITÉS DE L'OPÉRATION

La création d'espaces de rencontre, autour d'une opération de béguinage. 16 logements de plain-pied sont construits autour d'équipements spécifiques :

- Une salle commune au cœur de l'opération comme lieu d'échange et de proximité
- Six jardins communs en hauteur, type médiéval
- Un boulodrome.





Urbanisme

Revitalisation

LA BACONNIERE (53) étude de dynamisation de centre-bourg à centre-ville

MOA: Commune de la Baconnière

Réalisation: en cours, surface: aire agglomérée, missions: étude urbaine et paysagère, marketing territorial, communication et techniques participatives.

EVELLYS (35) Élaboration d'un plan de développement urbain et de revitalisation des centres-bourgs à Evellys

MOA: Commune d'Evellys

Réalisation: en cours (2019), surface: 1 commune et trois centres-bourgs, missions: étude urbaine et paysagère, marketing territorial, communication et techniques participatives.

SERVON-SUR-VILAINE (35) ZAC des Vignes

MOA: Aiguillon

Réalisation: (AOR) 2008, surface: 12 ha, coût: 2,6 M€, missions: conception urbanisme, VRD & paysage, maîtrise d'œuvre VRD et paysage.

ORGÈRES (35) ZAC du Centre

MOA : Coop de Construction

Réalisation: (DET) 2009, surface: 7277 m², coût: 2 M€, Missions: étude urbanisme, conception paysage, maîtrise d'œuvre paysage.

SAINT-MALO (35) René Capitain

MOA: Emeraude Habitation

Réalisation: (AOR) 2008, surface: 12 ha, coût: 2,6 M€, missions: conception urbanisme, VRD & paysage, maîtrise d'œuvre VRD et paysage.

TALENSAC (35) Béguinage de Bellevue

MOA: Néotoa

Réalisation: (DET) 2007, surface: 9 500m², coût: 300 000 €, missions: conception, étude total du lotissement, maîtrise d'œuvre VRD et paysage.

Nouveaux quartiers

LIFFRE (35) La Galasière

MOA: Groupe Lamotte - Secib

Réalisation: 2020 DIA - en cours PA et Mission complète MOE

ERBREE (35) QuartierChalonge

MOA: Bâti Aménagement

Réalisation : travaux en cours, surface: 2.1 ha, missions: conception urbaine, permis d'aménager, maîtrise d'oeuvre.

MELESSE (35) Quartier le O Bocage

MOA: Bâti Aménagement

Réalisation : travaux en cours, surface: 1,1 ha, missions: conception urbaine, permis d'aménager, maîtrise d'oeuvre.

LA BOUEXIERE

MOA: Secib

Réalisation : faisabilité urbaine surface: 3 ha, missions: conception urbaine

SAINT VIVIEN (33)

MOA : Groupe Lamotte

Réalisation: concours 2022

DINARD (35) les Serres Municipales

MOA : Groupe Lamotte - Keredès

Réalisation: concours 2019

PERROS-GUIREC (22) Quartier du Kervascllet

MOA: Bâti Aménagement

Réalisation (2019), surface: 15 720 m², missions: conception urbaine, permis d'aménager, maîtrise d'oeuvre.

ERBRÉE (35) Quartier Chalonge

MOA: Bâti Aménagement

Réalisation : travaux en cours, surface: 2 ha, missions: conception urbaine, permis d'aménager, maîtrise d'oeuvre.

CHÂTEAUGIRON (35) ZAC du Grand Launay

MOA: Groupe Lamotte et Socobret

Concours (2019), surface: 42 ha, missions: étude urbaine et paysagère, communication et techniques participatives.

BETTON (35) Rue de la Robinais

MOA: Bâti Aménagement

Réalisation (2019), surface: 3 375 m², missions: étude de faisabilité urbaine et paysagère

NOYAL-SUR-VILAINE (35) La Justice

MOA: Groupe Launay

Réalisation: (AOR) 2008, surface: 4.6 ha, coût: 750 000€, missions: conception urbanisme, permis d'aménager, VRD & paysage.

BETTON (35) Rive Sud 1 2 3

MOA: Bâti Armor

Réalisation: (AOR) 2019, surface: 2.5 ha, coût: 1.2 M€, missions: conception urbanisme, VRD & paysage, maîtrise d'œuvre VRD et paysage

BRÉCÉ (35) ZAC du Vallon

MOA: Commune de Brécé

Réalisation: (DET) 2009, surface: 19 ha, coût: 3,2 M€, Missions: étude urbanisme, conception paysage, maîtrise d'œuvre paysage.

PIRÉ SUR SEICHE (35) ZAC de Bellevue

MOA: Commune de Piré-sur-Seiche

Réalisation : travaux en cours, surface: 15 ha, coût: 2,8 M€, missions: étude urbanisme, dossier de création, dossier de réalisation, VRD.

DINARD (35) La Ville Mauny

MOA : Groupe Lamotte

Réalisation : 2019, surface : 11,1ha, Missions: Faisabilité urbaine, architecturale et paysagère

Retail parks

ST AUBIN DU PAVAIL (35) ZA de la hutte aux renards

MOA: Communauté de Commune du pays de Châteaugiron

Conception: Permis d'aménager en cours, surface: 6 ha, coût:

1,2 M€, missions : étude urbanisme, paysage et maîtrise d'œuvre paysage.

CHANTEPIE (35) Kerloge

MOA: SCI Kerloge

Réalisation: permis d'aménager en cours, surface: 3.5 ha, coût: 1.7 M€, missions: conception urbanisme, permis d'aménager, VRD & paysage, maîtrise d'œuvre VRD et paysage, participation à l'étude d'impact.

NOYAL SUR VILAINE

MOA : Legendre Immobilier

Réalisation : 2022, surface: 2,4 ha, missions: conception urbaine et paysagère, mission conseil, maîtrise d'oeuvre.

ERQUY (22) Caroual

MOA: SPIE Batignolles

Conception: 2022, surface: 1,1 ha, coût: 3,2 M€, missions: étude de faisabilité urbaine et paysagère

THORIGNE-FOUILLARD (35) l'Omélais

MOA : Rennes Métropole / Groupe Launay et Espaceil

Réalisation : 2020, surface: 2,4 ha, missions: conception urbaine et paysagère, mission conseil, maîtrise d'oeuvre.

Renouvellement urbain

LAMBALLE-ARMOR (22) Les Rives du Gouessant

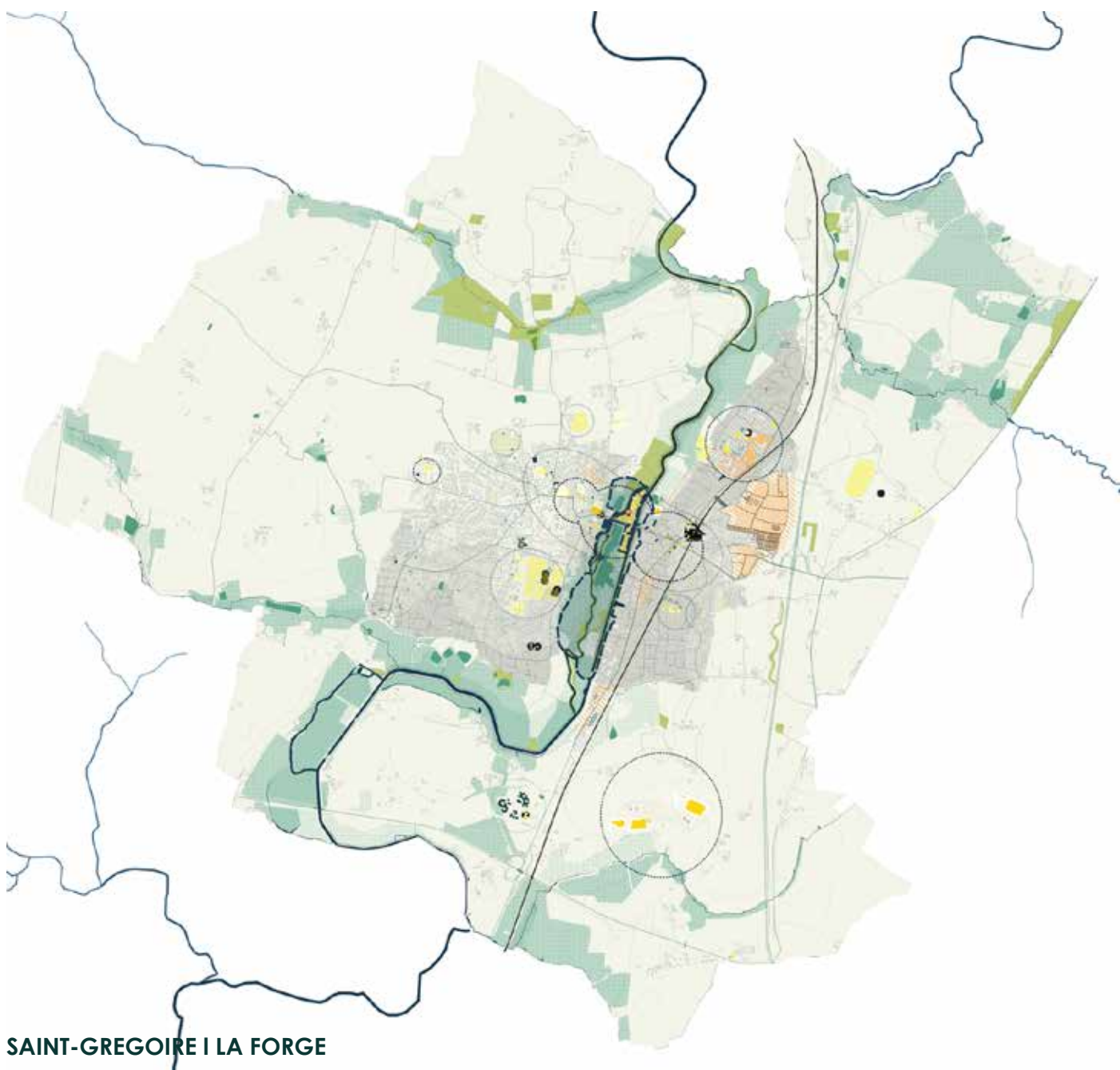
MOA: Lamballe-Armor

Réalisation : (DCE) 2022, surface: 5600m², coût : 972 k€, missions: conception urbaine et paysagère, permis d'aménager, maîtrise d'oeuvre.

BETTON (35) La Forge

MOA : Giboire

Réalisation : 2020, surface: 2,2ha, missions: étude urbaine et paysagère.



SAINT-GREGOIRE | LA FORGE

Paysage

SAINT-MALO (35) Lorette

MOA: Bâti-Armor

Etudes 2020/2022 – Livraison 2024/2025, surface : 2,3ha, coût : 22M€, mission complète paysagiste, ateliers de co-construction de paysage transitoire.

CHANTEPIE (35) La Clairière boisée

MOA: Groupe Launay et Aiguillon

Concours (2019), surface: 17 923 m², missions: étude paysagère.

SAINT-MALO (35) Roullier Réalisation du CMI (Centre de mobilité internationale)

MOA: Groupe Roullier

Réalisation: 2017, surface: 3,5 ha, coût: 1,7 M€, missions: conception urbanisme, VRD & paysage, maîtrise d'œuvre VRD et paysage

RENNES (35) Biotrial

MOA: Biotrial

Réalisation: 2015 surface: 8500 m² coût: 2,6 M€, missions: conception urbanisme, VRD & paysage, maîtrise d'œuvre VRD et paysage

SAINT NOLFF (56) Invivo

MOA: Coop Habitat et Commune de Betton

Réalisation: (AOR) 2008, surface: 12 ha, coût: 2,6 M€, missions: conception urbanisme, VRD & paysage, maîtrise d'œuvre VRD et paysage

CESSON-SÉVIGNÉ (35) Oxygène, ZAC des Champs Blancs

MOA: Lamotte et Pierre Promotion

Réalisation: (AOR) 2008, surface: 5000 m², coût : 575 000 €, missions : conception urbanisme, VRD & paysage, maîtrise d'œuvre VRD et paysage

VALLON DE L'ERDRE (44) Piscine Alexandre Braud

MOA: CC Pays d'Ancenis

Concours (2021), surface: 2 038m², missions : étude paysagère.

CHARTRES DE BRETAGNE (35) Home

MOA: Bâti-Armor / SECIB

Réalisation: 2021, surface : 1,4ha, coût : 16M€, mission complète Maîtrise d'œuvre paysagiste.



SAINT MALO | Lorette



TALENSAC | Béguinage de Bellevue

BREST (29) Lycée Dupuy de Lôme

MOA: Sembreizh

Concours (2021), surface : 4,6ha, mission : étude paysagère.

EPRON (14) Oxygène

MOA: Normandie Aménagement

Réalisation: (DCE) 2022, surface: 7 408m², coût : 4,6M€, missions : étude paysagère.

RENNES (35) Nola

MOA: Keredes

Réalisation: (ACT) 2022, surface: 3 733m², coût : 6M€, missions : étude paysagère.

RENNES (35) Résidence étudiante, Site Orange

MOA: Bati-Armor

Réalisation: (DCE) 2022, surface: 7 612m², coût : Paysage 13,7M€, missions : étude paysagère.

LANDERNEAU (29) Collège

MOA: Conseil Départemental du Finistère

Concours (2020), surface: 7 200m², missions : étude paysagère.

SAINT-MALO (35) Le Rosais

MOA: Groupe Lamotte

Concours (2020), surface: 1ha, missions : maîtrise d'œuvre paysage.

MONTROUGE (92) Réhabilitation d'un immeuble de bureaux

MOA : Vologia

Concours (2020), surface: 941m², missions : maîtrise d'œuvre paysage.

QUIBERON (56) Résidence autonomie

MOA : Bretagne Sud Habitat

Concours (2021), surface: 2 435m², missions : maîtrise d'œuvre paysage.

SAINT-SEGAL (29) Centre de formation

MOA : SDIS 29

Concours (2021), surface: 4,6ha, missions : maîtrise d'œuvre paysage.

CHARTRES (28) Totem de l'innovation

MOA: SCI La cité des entrepreneurs

Concours (2021), surface: 1ha, missions : maîtrise d'œuvre paysage.

CONCARNEAU (29) Quartier Foch

MOA : Commune de Concarneau

Concours (2021), surface: 1ha, missions : maîtrise d'œuvre paysage.

ORMESSON SUR MARNE (94) ZAC de la Plaine des Cantoux
MOA : Epa Marne
Concours (2021), surface: 1 830m², missions : maîtrise d'œuvre paysage.

EPRON (14) Opération immobilière tertiaire
MOA: Legallais
Concours (2022), surface: 2,2ha, missions : maîtrise d'œuvre paysage.

LE BOUSCAT (33) îlot Barrière du Medoc
MOA: Lamotte
Concours Laureat 2022, surface: 9975m², coût : 17,4M€, missions : maîtrise d'œuvre paysage.

PERROS GUIREC (22) Place des Halles et rue du Pré
MOA: Ville de Perros-Guirec
Etudes 2022/2023 - Livraison 2023 surface: 4677m², coût : 350K€, missions : maîtrise d'œuvre.

SAINTE ANNE SUR VILAINE (35) Ilot Mairie
MOA: Ville de Ste Anne Sur Vilaine
Etudes 2022/2023 - Livraison 2023/2024 surface: 6665m², coût : 247 K€, missions : maîtrise d'œuvre.

PLERIN (35) Les Rosaires
MOA: Ville de Ste Anne Sur Vilaine
Concours Laureat 2022, surface: 1349m², coût : NC., missions : maîtrise d'œuvre paysagère.



LAMBALLE-ARMOR | Les Rives du Gouessant



CHARTRES DE BRETAGNE | Home

Liap
Lieux
à penser

12 allée Jean-François Le Gonidec
35 000 RENNES
T: +33 (0)9 80 72 09 21
E: contact@liap-urbanistes.com